

## ¿Cuánto ganaban los trabajadores uruguayos antes de la pandemia?

### Los veintemilpesistas en 2019<sup>1</sup>

- Las medidas de aislamiento necesarias para contener el contagio y la propagación del coronavirus están provocando una recesión muy profunda que impacta fuertemente en el mercado de trabajo y muchas otras áreas. Si bien desde mediados de marzo la situación del país cambió radicalmente y hoy tenemos amplios sectores de la sociedad en situación de vulnerabilidad con notorias insuficiencias de ingresos, resulta relevante analizar cuál era la realidad salarial del país antes de la pandemia. ¿Qué proporción de trabajadores recibían salarios sumergidos y cómo evolucionó este indicador en los últimos años? ¿Cuáles están siendo los ingresos de buena parte de los 200.000 trabajadores que fueron enviados al seguro de desempleo y pasaron a cobrar la mitad de su salario? ¿Son estos niveles salariales los que están atentando contra el empleo?.

En este informe se analizan los niveles salariales vigentes durante 2019, a partir de los datos de la Encuesta Continua de Hogares que releva el Instituto Nacional de Estadística (INE). Los ingresos laborales se presentan en forma líquida.

- En 2019 casi 469.000 ocupados recibieron menos de \$20.000 líquidos al mes por 40 horas de trabajo semanal, lo que representa un 29% del total de ocupados. Por su parte, los asalariados que no alcanzaron los \$20.000 son cerca de 289.000, lo que representa un 25% del total. Entre los trabajadores dependientes con salarios sumergidos, unos 144.000 no alcanzaron los \$16.000 líquidos al mes. En el otro extremo, cerca de 193.000 asalariados percibieron más de \$50.000, lo que representa un 17% del total.

#### Ocupados y asalariados por franjas de ingresos laborales líquidos

Franjas	Ocupados		Asalariados	
Menos de 12.000	138,893	9%	53,391	5%
12.000 - 16.000	141,062	9%	90,519	8%
15.000 - 20.000	188,714	12%	144,983	12%
20.000 - 30.000	451,431	28%	350,812	30%
30.000 - 50.000	418,005	26%	328,995	28%
Más de 50.000	274,406	17%	193,226	17%
<b>Total</b>	<b>1,612,510</b>	<b>100%</b>	<b>1,161,926</b>	<b>100%</b>
<b>Total menos de \$ 20.000</b>	<b>468,669</b>	<b>29%</b>	<b>288,893</b>	<b>25%</b>

Fuente: elaboración propia en base a ECH del INE.

1. Dado que los precios aproximadamente se duplicaron en los últimos 9 años, los veintemilpesistas en 2019 tienen un poder adquisitivo similar al que tenían los diezmilpesistas de 2010, que fueron objeto del primero de varios informes sobre salarios sumergidos elaborados por el Instituto Cuesta Duarte. El informe "Los diezmilpesistas en 2010" puede consultarse en: <http://www.cuestaduarte.org.uy/investigacion/economia/otros-documentos/item/33-los-diezmilpesistas-en-2010>

- Pese a que continúa representando un problema central del mercado laboral, la proporción de trabajadores con salarios sumergidos ha disminuido drásticamente en los últimos años. En 2006, el porcentaje de trabajadores con salarios líquidos por debajo de lo que hoy representa un poder de compra de \$20.000, afectaba al 62% del total de asalariados, cifra sensiblemente mayor al 25% registrado en 2019. Esa era la realidad del mercado laboral en 2006: un 62% de los trabajadores ganaba por debajo de \$20.000 actuales.

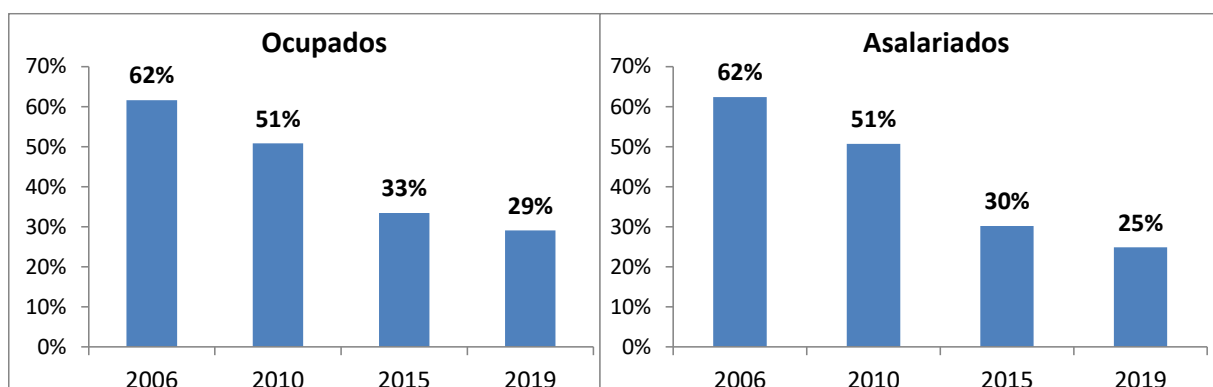
Tal como lo muestran el cuadro y gráfico que aparecen a continuación, a lo largo de los últimos 13 años disminuyó sostenidamente la proporción de veintemilpesistas, apoyada en un marcado incremento del Salario Mínimo Nacional –especialmente fuerte entre 2010 y 2012- y la priorización de los salarios sumergidos en cada una de las Rondas de Consejos de Salarios posteriores a 2010<sup>2</sup>.

*Evolución del porcentaje de ocupados y asalariados por franjas de ingresos laborales 2006-2019*

Franjas	Ocupados				Asalariados			
	2006	2010	2015	2019	2006	2010	2015	2019
Menos de 12.000	36%	24%	11%	9%	35%	22%	7%	5%
12.000 - 16.000	14%	15%	10%	9%	16%	16%	10%	8%
15.000 - 20.000	11%	12%	13%	12%	12%	13%	13%	12%
20.000 - 30.000	16%	20%	26%	28%	17%	21%	28%	30%
30.000 - 50.000	13%	17%	24%	26%	13%	18%	26%	28%
Más de 50.000	10%	13%	16%	17%	8%	11%	15%	17%

Fuente: elaboración propia en base a ECH del INE.

*Evolución del porcentaje de ocupados y asalariados que ganan menos de \$20.000 actuales*



Fuente: elaboración propia en base a ECH del INE.

2. La comparación con años anteriores se realiza a precios constantes de 2019.

- Los salarios sumergidos golpean con mayor intensidad a las mujeres. Un 27% de las asalariadas perciben menos de \$20.000 líquidos al mes mientras que en el caso de los hombres el guarismo se ubica en 23%.

*Ocupados y asalariados según franjas de ingresos laborales por sexo*

Franjas	Ocupados				Asalariados			
	Hombres		Mujeres		Hombres		Mujeres	
Menos de 12.000	65,871	7%	73,021	10%	24,153	4%	29,238	5%
12.000 - 16.000	71,688	8%	69,374	10%	43,189	7%	47,330	9%
15.000 - 20.000	100,127	11%	88,587	12%	73,393	12%	71,590	13%
20.000 - 30.000	261,536	29%	189,895	26%	192,632	31%	158,181	29%
30.000 - 50.000	240,960	27%	177,045	24%	181,752	30%	147,243	27%
Más de 50.000	149,694	17%	124,711	17%	98,296	16%	94,930	17%
<b>Total</b>	<b>889,877</b>	<b>100%</b>	<b>722,633</b>	<b>100%</b>	<b>613,414</b>	<b>100%</b>	<b>548,511</b>	<b>100%</b>
<b>Total menos de \$ 20.000</b>	<b>237,687</b>	<b>27%</b>	<b>230,982</b>	<b>32%</b>	<b>140,735</b>	<b>23%</b>	<b>148,158</b>	<b>27%</b>

Fuente: elaboración propia en base a ECH del INE.

- Los jóvenes también presentan niveles salariales relativamente más sumergidos. De los casi 147.000 asalariados menores de 25 años, la mitad no alcanza los \$20.000 mensuales. Entre el total de los jóvenes, un 28% no llega a ganar \$16.000.

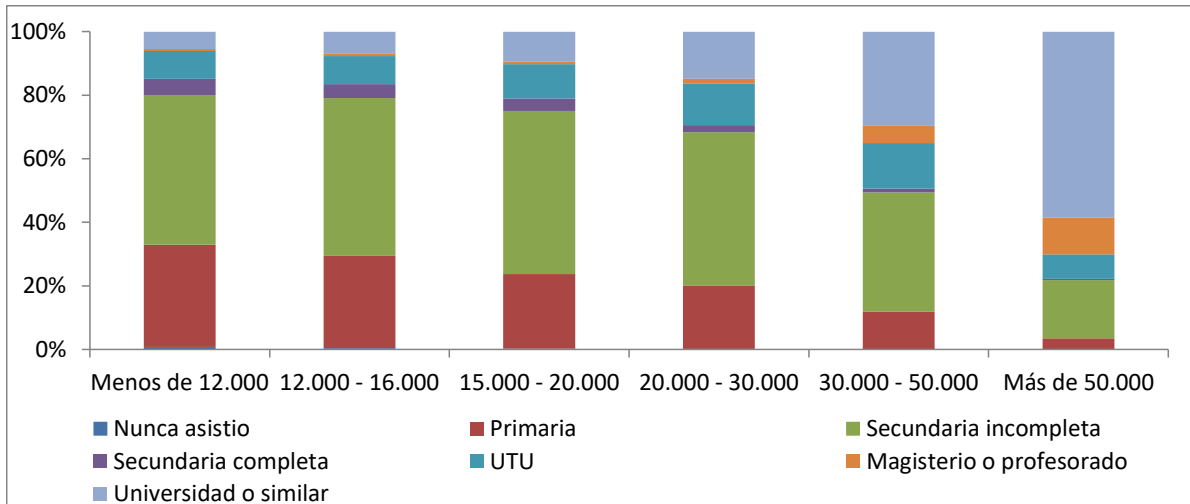
*Asalariados según franjas de salarios líquidos por tramo etario*

Franjas	Menores de 25 años		Entre 25 y 39 años		Entre 40 y 54 años		55 años y más	
Menos de 12.000	16,461	11%	16,704	4%	12,505	3%	7,721	4%
12.000 - 16.000	24,918	17%	31,450	7%	23,681	6%	10,470	6%
15.000 - 20.000	32,341	22%	53,391	12%	41,310	10%	17,941	10%
20.000 - 30.000	50,763	35%	140,894	33%	112,858	28%	46,297	26%
30.000 - 50.000	18,209	12%	132,298	31%	130,470	32%	48,017	27%
Más de 50.000	3,928	3%	58,382	13%	85,391	21%	45,526	26%
<b>Total</b>	<b>146,621</b>	<b>100%</b>	<b>433,118</b>	<b>100%</b>	<b>406,216</b>	<b>100%</b>	<b>175,971</b>	<b>100%</b>
<b>Total menos de \$ 20.000</b>	<b>73,720</b>	<b>50%</b>	<b>101,544</b>	<b>23%</b>	<b>77,496</b>	<b>19%</b>	<b>36,132</b>	<b>21%</b>

Fuente: elaboración propia en base a ECH del INE.

- Los salarios sumergidos están fuertemente relacionados con los menores niveles educativos alcanzados por los trabajadores. El gráfico siguiente muestra, para cada una de las franjas construidas, como se distribuye el porcentaje de ocupados según el nivel educativo alcanzado. En las tres primeras franjas, los trabajadores con nivel educativo de Primaria (color rojo) o Secundaria incompleta (color verde) representan un alto porcentaje del total de trabajadores con salarios sumergidos, guarismo que va decreciendo a medida que aumenta el nivel salarial. En contraposición, entre quienes ganan más de \$50.000, la proporción de universitarios (color celeste) es la más importante, abarcando a casi 59% del total de asalariados en ese tramo.

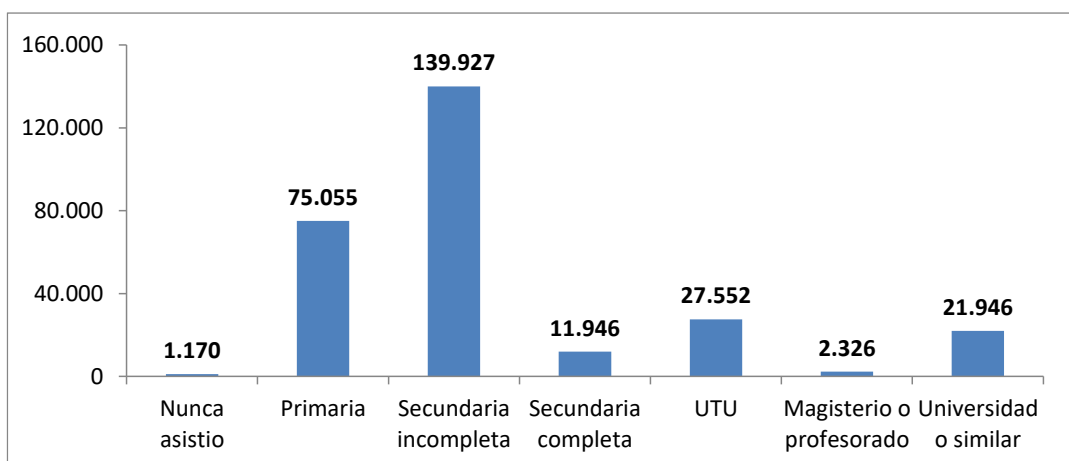
Porcentaje de asalariados según nivel educativo alcanzado dentro de cada franja salarial



Fuente: elaboración propia en base a ECH del INE.

- Concretamente, unos 216.000 de los 289.000 asalariados veintemilpesistas no lograron culminar la enseñanza secundaria.

Distribución de los asalariados que ganan menos de \$20.000 según nivel educativo alcanzado



Fuente: elaboración propia en base a ECH del INE.

- El problema de los salarios sumergidos es marcadamente más importante en el interior del país, donde los veintemilpesistas ascienden al 30% del total de asalariados, cifra mayor al 18% registrado en Montevideo.

*Asalariados según franjas de salarios líquidos por región*

Franjas	Interior		Montevideo	
Menos de 12.000	40,322	6%	13,069	3%
12.000 - 16.000	62,731	10%	27,788	5%
15.000 - 20.000	91,083	14%	53,900	10%
20.000 - 30.000	204,226	32%	146,587	28%
30.000 - 50.000	167,659	26%	161,336	31%
Más de 50.000	76,689	12%	116,537	22%
<b>Total</b>	<b>642,710</b>	<b>100%</b>	<b>519,215</b>	<b>100%</b>
<b>Total menos de \$ 20.000</b>	<b>194,136</b>	<b>30%</b>	<b>94,756</b>	<b>18%</b>

Fuente: elaboración propia en base a ECH del INE.

- Los salarios sumergidos se concentran con mayor intensidad en el sector privado, donde la proporción de veintemilpesistas se ubica en 30%. Tres de cada 10 asalariados privados no llegan a ganar \$20.000 en la mano por 40 horas de trabajo a la semana. Por su parte, la proporción de veintemilpesistas entre los trabajadores del sector público afecta a un 6% del total.

*Asalariados según franjas de salarios líquidos por sector*

Franjas	Privados		Públicos	
Menos de 12.000	51,683	6%	1,708	1%
12.000 - 16.000	86,310	10%	4,209	2%
15.000 - 20.000	136,473	15%	8,510	3%
20.000 - 30.000	297,663	33%	53,149	21%
30.000 - 50.000	226,048	25%	102,947	40%
Más de 50.000	106,804	12%	86,422	34%
<b>Total</b>	<b>904,981</b>	<b>100%</b>	<b>256,945</b>	<b>100%</b>
<b>Total menos de \$ 20.000</b>	<b>274,466</b>	<b>30%</b>	<b>14,427</b>	<b>6%</b>

Fuente: elaboración propia en base a ECH del INE.

- En relación al registro a la seguridad social, un 59% de los asalariados informales no alcanza los \$20.000 y un 40% gana por debajo de \$16.000 líquidos. Estas cifras muestran la estrecha relación entre empleo precario y baja remuneración.

*Asalariados por franjas de salarios líquidos según registro a la seguridad social*

Franjas	Registrado		No registrado	
Menos de 12.000	23,585	2%	29,806	23%
12.000 - 16.000	67,093	6%	23,425	18%
15.000 - 20.000	122,921	12%	22,062	17%
20.000 - 30.000	318,651	31%	32,162	25%
30.000 - 50.000	314,058	30%	14,937	12%
Más de 50.000	188,017	18%	5,209	4%
<b>Total</b>	<b>1,034,325</b>	<b>100%</b>	<b>127,600</b>	<b>100%</b>
<b>Total menos de \$ 20.000</b>	<b>213,600</b>	<b>21%</b>	<b>75,293</b>	<b>59%</b>

Fuente: elaboración propia en base a ECH del INE.

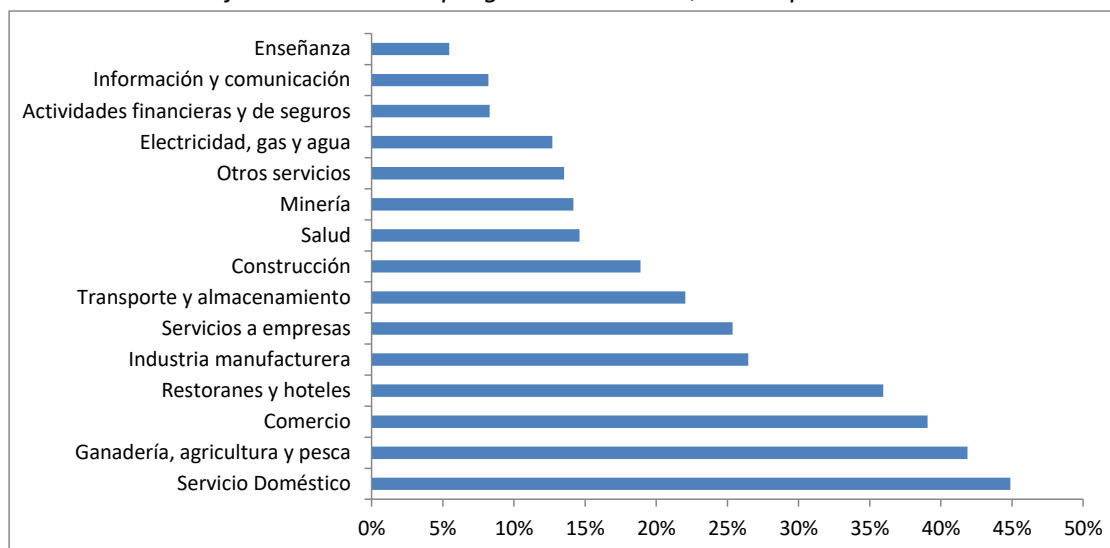
- A continuación se analizan los niveles salariales por sector de actividad. Considerando los trabajadores que ganan menos de \$20.000 al mes, los sectores más afectados son el Servicio doméstico (45%), el Sector rural (42%), el Comercio (39%) y Restoranes y hoteles (36%). Estos 4 sectores abarcan a 164.000 trabajadores con salarios sumergidos, lo que representa un 57% del total. En contraposición, los sectores menos afectados por los salarios sumergidos son la Enseñanza, el sector de Información y comunicación y el Financiero, pese a lo cual en todos ellos se verifica una proporción no despreciable de asalariados con salarios sumergidos<sup>3</sup>.

#### Asalariados por franjas de salarios líquidos según sector de actividad

	Menos de 12.000	12.000 - 16.000	15.000 - 20.000	20.000 - 30.000	30.000 - 50.000	Más de 50.000	Total
Ganadería, agricultura y pesca	6.361	11.008	14.352	29.231	11.627	3.176	75.753
Minería	31	114	91	638	536	251	1.660
Industria manufacturera	5.052	10.397	16.542	40.047	34.730	14.079	120.846
Electricidad, gas y agua	161	688	1.332	4.011	6.353	4.630	17.175
Construcción	3.495	3.253	4.613	17.572	24.994	6.192	60.119
Comercio	9.390	22.847	37.869	63.839	32.262	13.222	179.429
Transporte y almacenamiento	2.253	4.168	7.249	18.070	21.651	8.641	62.033
Restoranes y hoteles	2.287	5.132	7.852	16.597	8.713	1.908	42.489
Información y comunicación	192	558	1.727	5.526	11.397	10.801	30.201
Actividades financieras y de seguros	186	363	1.544	4.359	6.033	12.751	25.237
Servicios a empresas	2.152	5.154	9.898	22.484	19.253	8.869	67.811
Enseñanza	822	1.397	3.419	14.151	40.584	43.101	103.475
Salud	2.879	5.159	9.600	34.508	42.456	26.205	120.807
Servicio Doméstico	15.143	13.594	18.279	37.657	16.187	3.899	104.759
Otros servicios	2.989	6.685	10.617	42.123	52.218	35.500	150.132

Fuente: elaboración propia en base a ECH del INE.

#### Porcentaje de asalariados que ganan menos de \$20.000 por sector de actividad



Fuente: elaboración propia en base a ECH del INE.

## Síntesis

<sup>3</sup> En realidad, la proporción de trabajadoras del servicio doméstico que ganan menos de \$ 20.000 al mes es mayor a 45%, debido a que una alta proporción trabaja menos de 40 horas a la semana. Como se explica más detalladamente en la nota metodológica al final del documento, aquí se mide el valor hora y se simula una carga laboral de 40 horas a la semana que permita llevar el salario a un valor mensual. Esta misma razón explica la ubicación de la Enseñanza, otro sector también asociado a una carga horaria semanal menor.

- Previo a la pandemia y la crisis económica y social que trajo aparejada, el mercado de trabajo presentaba una importante incidencia de salarios sumergidos que afectaban a una alta proporción de trabajadores. En 2019 casi 469.000 ocupados recibieron menos de \$20.000 líquidos al mes por 40 horas de trabajo semanal, de los cuales unos 289.000 eran asalariados, representando un 25% del total de asalariados. Entre ellos, unos 144.000 no alcanzaron los \$16.000.
- Pese a que continúa representando un problema central del mercado laboral, la proporción de trabajadores con salarios sumergidos ha bajado notablemente en los últimos años: en 2006, el porcentaje de trabajadores con salarios líquidos por debajo del poder de compra de \$20.000 actuales afectaba al 62% del total, cifra sensiblemente mayor al 25% registrado en 2019.
- Los salarios sumergidos afectan en mayor medida a los jóvenes, a los residentes en el interior del país y a las mujeres. Además, se presentan con mayor intensidad entre los trabajadores privados y están estrechamente asociados a un peor desempeño en el sistema educativo. Los sectores de actividad con mayor proporción de veintemilpesistas son el Servicio doméstico (45%), el Sector rural (42%), el Comercio (39%) y Restoranes y hoteles (36%).

#### Nota metodológica

La fuente de datos empleada en este informe fue la Encuesta Continua de Hogares (ECH) 2019 divulgada por el Instituto Nacional de Estadística (INE). A los efectos de volver comparables las diferentes remuneraciones, se utilizó el ingreso laboral por hora del trabajo principal de todos los ocupados con la excepción de los miembros del hogar no remunerados. Por su parte, las diferentes franjas de ingresos laborales se obtuvieron a partir del ingreso por hora que surge de las remuneraciones mensuales líquidas percibidas en el trabajo principal bajo el supuesto de 40 horas de trabajo semanales. Por lo tanto, en términos estrictos, lo que se analiza son los ingresos laborales por hora de ocupados que trabajarían una jornada de 8 horas diarias. Los valores monetarios están expresados a precios de noviembre de 2019. Dado que la Encuesta se realiza a partir de una muestra de la población, las cifras presentadas son una referencia válida pero no son exactas.