

El nivel de los salarios en 2011



- En este informe se analiza en primer lugar el nivel de las remuneraciones en 2011 identificando no solo la evolución de los “diezmilpesistas” respecto a las cifras divulgadas hace un año, sino también dando cuenta de los niveles salariales a lo largo de toda la distribución y caracterizando los distintos tramos. En segundo lugar el informe incluye un análisis del impacto ocurrido sobre la desigualdad producido por el aumento del salario mínimo nacional y la priorización de los salarios sumergidos acordados en los Consejos de Salarios.

Ingresos laborales de todos los ocupados

Además de por asalariados, los ocupados están integrados por trabajadores por cuenta propia, cooperativistas, patrones y trabajadores en programas sociales para el empleo.

- Se denomina “diezmilpesistas” a aquellos trabajadores que en su ocupación principal no alcanzaron un ingreso líquido mensual de \$ 10.000. En 2011, el total de diezmilpesistas fue de 614.000 ocupados lo que representa casi un 40% del total. Es importante aclarar que esta cifra no es comparable con los 813.000 diezmilpesistas encontrados en 2010 ya que la mayor parte del descenso entre un año y otro se explica por el aumento general de precios y no por una mejora de las remuneraciones reales de los trabajadores. Expresado a precios de 2010 (lo que sí da sentido a la comparación), los diezmilpesistas en 2011 se ubicaron en 744.000 ocupados, lo que representa una caída de 69.000 personas con ese nivel de remuneraciones. Si bien puede considerarse una caída importante (8,5%), resulta claro que el fenómeno de los salarios sumergidos aún continúa afectando a una porción muy importante de los trabajadores uruguayos.

- Como se señaló antes, en este informe se busca ofrecer una mirada más amplia sobre la distribución de salarios para lo cual no solo se presenta el corte en \$ 10.000 sino que se construyen diferentes franjas que permiten una mirada más abarcativa tanto sobre los salarios sumergidos como también sobre aquellos niveles salariales más elevados. Los tramos contruidos permiten ver que entre los diezmilpesistas encontrados en 2011, mientras 385.000 percibieron remuneraciones entre \$ 6.000 y \$ 10.000, casi 230.000 ocupados no alcanzaron los \$ 6.000 líquidos. Por su parte, la cantidad de trabajadores que en su ocupación principal no alcanzaron un ingreso mensual de \$ 14.000 fueron 905.000, lo que representa un 57% del total de ocupados.

Ingresos laborales en ocupación principal por franjas

	Total	Registrado a la seg. social	No registrado a la seg. social
Menos de \$ 6.000	228.760	85.517	143.243
6.000 - 10.000	385.364	259.585	125.779
10.000 - 14.000	290.958	224.626	66.332
14.000 - 20.000	259.828	219.295	40.533
20.000 - 30.000	216.442	191.295	25.147
30.000 - 50.000	136.109	121.402	14.707
Más de \$ 50.000	68.276	58.236	10.039
Total	1.585.736	1.159.958	425.779

Fuente: Elaboración propia en base a ECH 2011 – INE

- Entre los trabajadores con ingresos laborales sumergidos se destaca la elevada concentración de trabajadores no cubiertos por la seguridad social: casi el 80% de los ocupados informales ganan menos de \$ 14.000 lo que da cuenta de la vulnerabilidad de esos puestos de trabajo, que además de no gozar del resto de derechos asociados al trabajo (derecho a la jubilación, seguro de despido, seguro de salud, etc.), en una gran proporción perciben ingresos muy bajos. Entre quienes perciben remuneraciones menores a \$ 6.000, los trabajadores sin cobertura representan el 63% del total.

Los salarios

- Entre el total de ocupados, interesa analizar con mayor profundidad la situación de los asalariados (trabajadores en régimen de dependencia laboral) que en 2011 fueron en promedio 1.151.657, es decir, un 72,6% del total de ocupados en la economía. El siguiente cuadro muestra que casi 650.000 asalariados ganan menos de \$ 14.000 en su empleo principal, representando más de 56% del total. Los asalariados informales son un 15% del total y en su gran mayoría cuentan con remuneraciones en niveles muy sumergidos. Entre los asalariados formales, casi dos de cada tres ganan entre \$ 6.000 y \$ 20.000 líquidos.

Salarios en ocupación principal por franjas

	Asalariados	Registrado a la seg. social		No registrado a la seg. social	
Menos de \$ 6.000	132,189	68,445	7.0%	63,745	36.0%
6.000 - 10.000	292,963	233,189	23.9%	59,775	33.7%
10.000 - 14.000	222,284	195,683	20.1%	26,601	15.0%
14.000 - 20.000	203,390	189,638	19.5%	13,752	7.8%
20.000 - 30.000	164,267	157,608	16.2%	6,658	3.8%
30.000 - 50.000	97,582	93,787	9.6%	3,795	2.1%
Más de \$ 50.000	38,982	36,055	3.7%	2,927	1.7%
Total	1,151,657	974,404	100.0%	177,253	100.0%

Fuente: Elaboración propia en base a ECH 2011 – INE

- Las mujeres y fundamentalmente los jóvenes son sectores particularmente afectados por los salarios sumergidos. En el caso de las primeras, casi un 40% de total ganan menos de \$ 10.000 mientras que para los hombres el porcentaje alcanza al 35%. En relación a los jóvenes, 82% de los menores de 25 años gana menos de \$ 14.000.

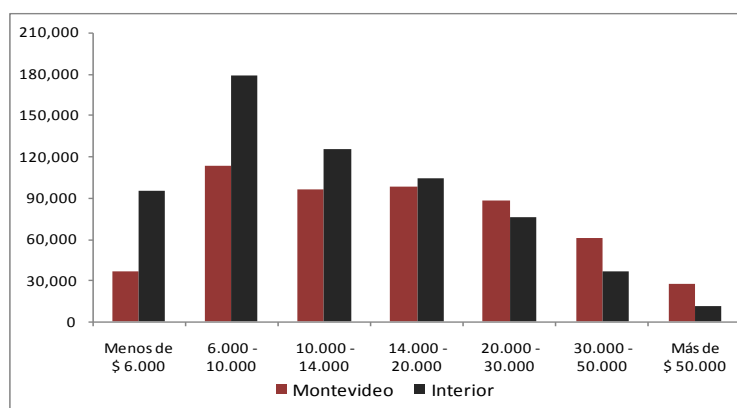
Salarios en ocupación principal por franjas según sexo y tramo etario

	Sexo		Tramo etario		
	Hombres	Mujeres	Menores de 25	Entre 25 y 54	De 55 años y más
Menos de \$ 6.000	59,595	72,594	44,029	70,960	17,200
6.000 - 10.000	157,350	135,613	74,058	184,287	34,618
10.000 - 14.000	129,298	92,986	35,889	160,136	26,259
14.000 - 20.000	118,548	84,842	20,224	154,663	28,503
20.000 - 30.000	85,532	78,735	9,137	128,335	26,795
30.000 - 50.000	50,638	46,944	3,048	76,150	18,384
Más de \$ 50.000	22,998	15,984	1,000	27,776	10,206

Fuente: Elaboración propia en base a ECH 2011 – INE

- A nivel geográfico, el interior y particularmente las zonas rurales presentan niveles salariales significativamente más bajos. De los 650.000 trabajadores dependientes que ganan menos de \$ 14.000 líquidos, unos 250.000 son de Montevideo mientras que 400.000 son del resto del país. Además, en el siguiente gráfico se observa claramente que los salarios más altos tienden a concentrarse en la capital del país. Las localidades de menos de 5.000 habitantes y las zonas rurales presentan los mayores rezagos en materia de niveles salariales.

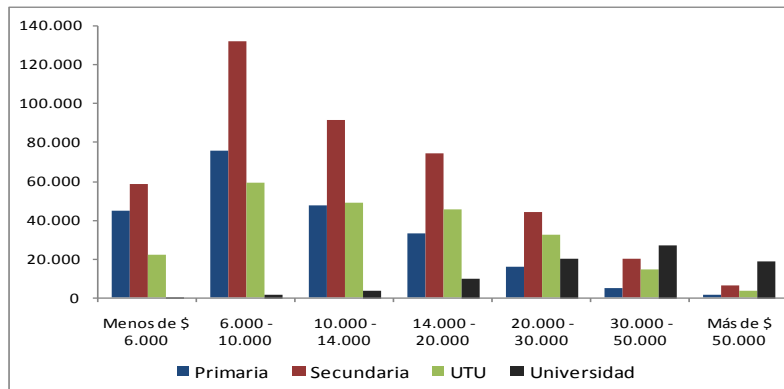
Salarios en ocupación principal por franjas según región geográfica



Fuente: Elaboración propia en base a ECH 2011 – INE

- El nivel educativo alcanzado por los asalariados es un factor determinante para explicar las remuneraciones que perciben. Entre quienes tienen hasta primaria completa, un 54% gana menos de \$ 10.000 mientras que 36% gana entre \$ 10.000 y \$ 20.000. En el otro extremo, los asalariados con universidad completa tienden a concentrarse en los niveles salariales más altos: el 33% gana entre \$ 30.000 y \$ 50.000 mientras que un 23% percibe remuneraciones líquidas por encima de \$ 50.000.

Salarios en ocupación principal por franjas según nivel educativo¹



Fuente: Elaboración propia en base a ECH 2011 – INE

- Un último aspecto relevante a considerar es la distribución de los niveles salariales por grandes sectores de actividad. En términos relativos, entre los más sumergidos se encuentra el sector primario (agricultura, ganadería y pesca) y el sector de comercio restaurantes y hoteles. El más grande es el de los servicios que tiene más de 210.000 asalariados que ganan menos de \$ 14.000. Por su parte, el sector con remuneraciones más elevadas es el de establecimientos financieros con casi un 25% de trabajadores que ganan más de \$ 30.000.

Salarios en ocupación principal por franjas según sector de actividad²

	Agricultura, ganadería y pesca	Industria manufacturera	Construcción	Comercio, restaurantes y hoteles	Transportes y comunicaciones	Establecimientos financieros	Servicios comunales y personales
Menos de \$ 6.000	18,202	18,245	6,962	31,158	5,699	5,165	46,079
6.000 - 10.000	33,498	45,577	15,136	78,173	16,088	18,758	84,401
10.000 - 14.000	17,309	30,746	18,110	43,830	13,732	15,400	80,538
14.000 - 20.000	9,578	24,347	19,180	30,021	16,358	13,211	85,761
20.000 - 30.000	5,130	17,596	9,102	16,700	14,656	13,028	84,068
30.000 - 50.000	2,653	8,658	4,073	8,386	7,314	12,741	50,916
Más de \$ 50.000	1,117	4,135	597	3,696	1,985	7,959	18,361
Total	87,488	149,304	73,160	211,964	75,831	86,263	450,124

Fuente: Elaboración propia en base a ECH 2011 – INE

¹ Para este corte se seleccionaron solo algunos niveles educativos por lo que no incluye al 100% de los asalariados.

² Al igual que con el nivel educativo, en este corte tampoco se seleccionaron todos los sectores de actividad por lo que la suma total tampoco incluye al 100% de los asalariados.

Evolución salarial reciente y desigualdad de ingresos

- En este apartado se analiza el impacto del aumento del salario mínimo nacional y la priorización de los salarios sumergidos obtenidos en los Consejos de Salarios sobre la desigualdad de ingresos del hogar. Conviene aclarar que el ingreso de los hogares no solo incluye los salarios de los trabajadores dependientes y las remuneraciones de los cuentapropistas sino también se integra con jubilaciones, pensiones, rentas del capital, asignaciones familiares, etc.
- Luego de que la desigualdad de ingresos aumentara sostenidamente entre mediados de la década del 90 y 2007, en los últimos 4 años se registró una caída moderada que obedece a múltiples factores. Considerando que los ingresos laborales representan aproximadamente un 69% del total de los ingresos del hogar³, el desempeño de las remuneraciones es un elemento fundamental para comprender la evolución de la desigualdad de ingresos. En el siguiente cuadro se observa la evolución del Índice de Gini entre 2006 y 2011 para el ingreso total de los hogares, las remuneraciones de todos los ocupados y los salarios de los trabajadores dependientes⁴.

Índices de Gini entre 2006 y 2011 y variaciones anuales

	Ingreso de los hogares		Remuneraciones de todos los ocupados		Salarios	
	Índice de Gini	Variación	Índice de Gini	Variación	Índice de Gini	Variación
2006	0.451		0.514		0.471	
2007	0.456	1.1%	0.498	-3.0%	0.446	-5.3%
2008	0.437	-4.1%	0.501	0.6%	0.438	-1.8%
2009	0.437	0.0%	0.479	-4.6%	0.434	-0.8%
2010	0.424	-2.8%	0.469	-2.1%	0.423	-2.5%
2011	0.402	-5.2%	0.441	-5.9%	0.403	-4.8%

Fuente: Elaboración propia en base a ECH 2006 hasta 2011 – INE

- En términos generales, la caída de la desigualdad de ingresos totales estuvo acompañada por una caída en la desigualdad de los salarios. Entre otros factores, el aumento del salario mínimo nacional así como los mayores incrementos para los salarios mínimos más sumergidos conquistados a partir de los Consejos de Salarios contribuyen a explicar el cambio en la tendencia de la desigualdad general. En conjunto con las políticas sociales instrumentadas desde 2005, los cambios en la política salarial permitieron esta mejora distributiva que aún es moderada.
- En enero de 2011 el salario mínimo nacional aumentó 25%. A su vez, en la Cuarta Ronda de Consejos de Salarios se priorizaron los aumentos de salarios mínimos más sumergidos, con incrementos de 25% y 20% en estas categorías, los que se efectivizaron en julio de 2010 y en enero de 2011. Esto llevó a que en 2011 (año de

³ Para este cálculo no se incluyó el valor locativo de los hogares que representa el monto estimado que el hogar propietario de la vivienda debería pagar si la alquilara. Al incluir ese concepto, el peso relativo de los ingresos laborales se ubica en el entorno del 61% de los ingresos del hogar.

⁴ El Índice de Gini es un indicador que mide la desigualdad y varía entre 0 y 1. Cuanto más bajo su valor, menores serán los niveles de desigualdad.

mayor caída en la desigualdad de ingresos) la contribución de la política salarial fuera muy importante, con una caída en la desigualdad salarial de casi 5%.

- En el siguiente cuadro se muestra como se distribuyó la mejora salarial de cada año entre los distintos tramos salariales. Para ello, los salarios de la ocupación principal son ordenados de menor a mayor y luego se construyen los denominados “quintiles” de tal forma que en el “quintil 1” se encuentra el 20% de trabajadores con salarios más bajos mientras que en el “quintil 5” se encuentra el 20% de trabajadores con salarios más altos.

Incrementos salariales según quintiles de salarios

	Quintil 1	Quintil 2	Quintil 3	Quintil 4	Quintil 5
2007	0.7%	5.4%	6.4%	6.2%	-3.1%
2008	7.0%	8.4%	6.7%	6.0%	4.5%
2009	12.7%	8.9%	8.1%	7.9%	6.7%
2010	1.2%	2.2%	1.7%	1.2%	-2.0%
2011	14.9%	13.7%	12.2%	9.1%	4.3%

Fuente: Elaboración propia en base a ECH 2006 hasta 2011 – INE

- Para 2011, el cuadro muestra que la mejora salarial se concentró mayormente en los salarios más bajos, de modo que para el 20% de trabajadores con menores salarios fue de 14,9% mientras que el aumento para el 20% de trabajadores con mayores salarios se ubicó en 4,3%. Al analizar los resultados se concluye que fue fundamentalmente en 2011 cuando los trabajadores con menores salarios obtuvieron mejoras significativamente más importantes. Este hecho se asocia a la mejora de los salarios mínimos impulsada en la Cuarta Ronda de los Consejos de Salarios y muestra el impacto favorable que dicha medida tuvo sobre la distribución de los ingresos.
- En un contexto de desempleo reducido, la política salarial es una de las principales herramientas para reducir la desigualdad de ingresos. Durante los últimos años y particularmente en 2011 la negociación colectiva permitió mejorar los salarios disminuyendo su dispersión, posibilitando incrementos más importantes para los trabajadores más vulnerables que de otra forma no se hubieran alcanzado. La política de priorizar los niveles salariales más sumergidos -reclamada sistemáticamente por el PIT CNT- ha sido un factor determinante para explicar la reducción de la desigualdad de ingresos registrada en los últimos años y debe profundizarse en las próximas rondas de negociación colectiva. Por su parte, el incremento del salario mínimo nacional es fundamental en la medida en que impacta favorablemente en los ingresos de ocupados que formalmente han quedado por fuera de la negociación colectiva como los trabajadores no registrados a la seguridad social.

Síntesis

- Pese a la importante recuperación salarial registrada en los últimos años, el análisis muestra que buena parte de las remuneraciones todavía se encuentran en niveles muy bajos, configurando conjuntamente con el no registro a la seguridad social uno de los principales déficits en relación a la calidad del empleo. A precios de 2010, los diezmilpesistas en 2011 fueron 744.000 ocupados, un 8,5% menos que los 813.000 encontrados en 2010.
- Los bajos niveles salariales están fuertemente vinculados con la falta de cobertura a la seguridad social. Además, si bien alcanzan a toda la población, los salarios sumergidos afectan con mayor intensidad a las mujeres, los jóvenes, los trabajadores del interior del país y aquellos con menor nivel educativo alcanzado. Por sectores de actividad, los trabajadores más rezagados a nivel salarial son los rurales, el comercio, las domésticas y otros servicios. Entre los trabajadores con mayores salarios se destacan aquellos que lograron culminar estudios universitarios y se concentran con mayor intensidad en el sector financiero.
- Los aumentos del salario mínimo nacional así como el mayor impulso de los salarios más bajos acordado en los Consejos de Salarios han contribuido con la reducción de la desigualdad de ingresos registrada en los últimos 4 años. Pese a ello, los avances en materia distributiva aún son moderados y es necesario profundizar en políticas salariales de este tipo que aceleren las mejoras de los sectores más sumergidos.

Nota metodológica

La fuente de datos empleada en este trabajo fueron las Encuestas Continuas de Hogares (ECH) entre 2006 y 2011 divulgadas por el Instituto Nacional de Estadística (INE). A los efectos de volver comparables las diferentes remuneraciones, se utilizó el ingreso laboral por hora del trabajo principal de todos los ocupados con la excepción de los miembros del hogar no remunerados. Por su parte, las diferentes franjas de ingresos laborales se obtuvieron a partir del ingreso por hora que surge de las remuneraciones mensuales líquidas percibidas en el trabajo principal bajo el supuesto de 40 horas de trabajo semanales. Por lo tanto, en términos estrictos lo que se analiza son los ingresos laborales por hora de ocupados que trabajarían una jornada de 8 horas diarias. Los valores monetarios están expresados a precios de diciembre de 2011.